

**Проверочная работа
по БИОЛОГИИ**

9 класс (по материалам 8 класса)

Вариант 2

Инструкция по выполнению работы

На выполнение работы по биологии отводится 60 минут. Работа включает в себя 13 заданий.

Ответы на задания запишите в поля ответов в тексте работы. В случае записи неверного ответа зачеркните его и запишите рядом новый.

При выполнении работы не разрешается пользоваться учебником, рабочими тетрадями и другим справочным материалом.

При необходимости можно пользоваться черновиком. Записи в черновике проверяться и оцениваться не будут.

Советуем выполнять задания в том порядке, в котором они даны. В целях экономии времени пропускайте задание, которое не удаётся выполнить сразу, и переходите к следующему. Если после выполнения всей работы у Вас останется время, то Вы сможете вернуться к пропущенным заданиям.

Желаем успеха!

1

Как называется раздел биологии, объектом изучения которого являются изображённые на фотографии объекты?



- 1) герпетология
- 2) ихтиология
- 3) гельминтология
- 4) энтомология

Ответ.

Объясните свой ответ с использованием знаний об объектах изучения биологии.

Ответ. _____

2

Рассмотрите изображённое на фотографии животное и опишите его, выполнив задания.



2.1. Укажите тип симметрии животного.

Ответ. _____

2.2. Укажите среду обитания животного.

Ответ. _____

2.3. Установите последовательность расположения систематических групп изображённого животного, начиная с самой крупной. Используйте слова и словосочетания из предложенного перечня. Запишите в таблицу цифры, под которыми они указаны.

Список слов и словосочетаний:

- 1) Членистоногие
- 2) Животные
- 3) Тарантул южнорусский
- 4) Паукообразные
- 5) Пауки

Ответ.

Царство	Тип	Класс	Отряд	Вид

2.4. Укажите одно из значений, которое имеет южнорусский тарантул в природе.

Ответ. _____

3

Известно, что **иностраницевия** – вымершее позвоночное животное, в своём строении имело анатомические признаки, присущие современным млекопитающим. Используя эти сведения, выберите из приведённого ниже списка три утверждения, относящиеся к описанию **данных** признаков этого животного.

Запишите в ответе **цифры**, соответствующие выбранным ответам.

- 1) Органы размножения у иностранцевии были представлены у самцов семенниками, а у самок яичниками.
- 2) Череп иностранцевии был снабжен длинными, до 20 сантиметров, клыками и четырьмя парами крупных резцов.
- 3) Кожа иностранцевии была лишена чешуи, могла быть покрыта шерстью.
- 4) Лапы у иностранцевии расположены в большей степени под телом.
- 5) Органами выделения у иностранцевии выступали парные почки, где усилен механизм возврата воды.
- 6) В головном мозге иностранцевии выделяли передний, промежуточный, средний, продолговатый мозг и мозжечок.

Ответ:

--	--	--

4

4.1. Определите тип питания организмов, приведённых в перечне. Запишите **цифры**, под которыми указаны организмы, в соответствующую ячейку таблицы.

Список организмов:

- 1) иволга обыкновенная
- 2) ландыш майский
- 3) капибара
- 4) донник лекарственный
- 5) лосось озёрный
- 6) горчица сарептская

Ответ.

	Автотрофный тип питания	Гетеротрофный тип питания
Ответ.		

4.2. Какой тип питания характерен для мухомора пантерного, изображённого на рисунке 1?

Ответ. _____

Обоснуйте свой ответ. _____



Рисунок 1

5

Рассмотрите рисунок 2, на котором представлен цикл развития печёночного сосальщика, и ответьте на вопросы.

5.1. Какой цифрой обозначена на рисунке личинка с ресничками?

Ответ:

5.2. Можно ли считать малого прудовика окончательным хозяином печёночного сосальщика? Ответ обоснуйте.

Ответ.

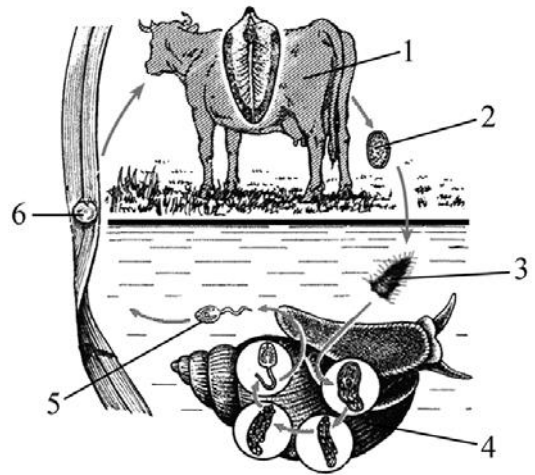


Рисунок 2

6

В приведённой ниже таблице между позициями первого и второго столбцов имеется взаимосвязь.

Животное	Орган/клетка
планария молочная	кожно-мускульный мешок
гидра зелёная	...

6.1. Какое понятие следует вписать на место пропуска в этой таблице?

- 1) пищеварительно-мускульная клетка
- 2) эктодерма
- 3) покровно-мускульная клетка
- 4) стрекательная клетка

Ответ:

6.2. Какую функцию выполняет кожно-мускульный мешок у молочной планарии?

Ответ.

7

Схема какой системы органов животных показана на рисунке 3?

- 1) Кровеносной
- 2) Дыхательной
- 3) Нервной
- 4) Выделительной

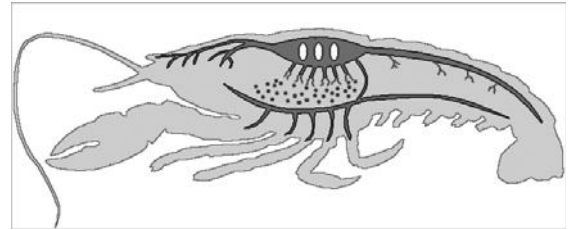


Рисунок 3

□

Ответ:

□

8

8.1. Установите соответствие между характеристиками и классами хордовых: к каждой позиции, данной в первом столбце, подберите соответствующую позицию из второго столбца.

ХАРАКТЕРИСТИКИ

КЛАССЫ ХОРДОВЫХ

- | | |
|--|-----------------|
| А) освоили наземно-воздушную среду обитания | 1) Костные рыбы |
| Б) движение осуществляется с помощью плавников | 2) Земноводные |
| В) орган слуха представлен внутренним и средним ухом | |
| Г) кожа у представителей класса голая и покрыта слизью | |
| Д) у большинства представителей кожа покрыта чешуёй | |
| Е) сердце состоит из трёх камер | |

Запишите в таблицу выбранные цифры под соответствующими буквами.

□

Ответ:

А	Б	В	Г	Д	Е

8.2. Приведите по три примера животных, относящихся к указанным классам. Запишите их названия в таблицу.

□

Костные рыбы	Земноводные

9

Вставьте в текст пропущенные термины из предложенного перечня, используя для этого их цифровые обозначения. Впишите номера выбранных терминов на места пропусков в тексте.

Ланцетник

Ланцетник – представитель типа _____ (А). Известно 23 вида ланцетников. Обитают они в морях умеренного и тропического климата. Осевым скелетом является _____ (Б). Кровеносная система у ланцетника _____ (В). Над осевым скелетом расположена нервная _____ (Г).

СПИСОК ТЕРМИНОВ:

- 1) моллюски
- 2) хорда
- 3) хордовые
- 4) цепочка
- 5) замкнутая
- 6) позвоночник
- 7) трубка
- 8) незамкнутая

Запишите в таблицу выбранные цифры под соответствующими буквами.

Ответ:

А	Б	В	Г

10

10.1. Если у животного имеется скелет, изображённый на рисунке 4, то для этого животного, вероятнее всего, будут характерны

- 1) клоака
- 2) прямое развитие
- 3) внутреннее оплодотворение
- 4) голая влажная кожа
- 5) теплокровность



Рисунок 4

Запишите в ответе цифры, под которыми указаны выбранные характеристики.

Ответ: _____

10.2. В описании животных зоологи часто употребляют термин «теплокровность». Что понимают под этим термином?

Ответ: _____

11

Верны ли следующие суждения о членистоногих?

А. Рост членистоногих происходит во время линьки.

Б. У всех членистоногих сложные глаза.

- 1) верно только А
- 2) верно только Б
- 3) оба суждения верны
- 4) оба суждения неверны

Ответ:

12

Изучите данные приведённой ниже таблицы и ответьте на вопросы.

Таблица

Физиологические показатели животных

Животные	Температура тела, °С	Пuls, уд/мин	Частота дыхания в 1 мин
Кролик	38,5–39,5	120–200	50–60
Курица	40,5–42,0	120–150	12–32
Утка	41,0–43,0	140–250	16–30
Гусь	40,0–41,0	120–160	10–20
Голубь	41,0–43,0	140–200	16–40

Какой диапазон температуры тела характерен для гусей?

Ответ. _____

Для каких двух животных, из перечисленных в таблице, характерна одинаковая ширина диапазона частоты дыхания в 1 минуту?

Ответ. _____

К какому отряду относят кролика?

Ответ. _____










13

Рассмотрите фотографию лошади породы лошадь Скалистых гор и выполните задания.

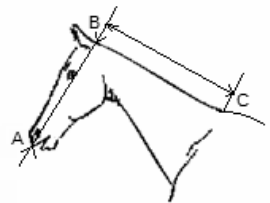

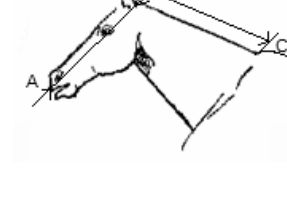
13.1. Выберите характеристики, соответствующие внешнему строению лошади, по следующему плану: окрас (масть), постановка головы, форма головы.







А Масть

1) серая (белая) 	2) рыжая (коричневая) 	3) вороная (чёрная) 
4) мышастая (серая с чёрным) 	5) гнедая и саврасая (рыжая/светло-жёлтая с чёрным) 	6) соловая и игреневая (с белой гривой и хвостом) 
7) чубарая (белая с мелкими пятнами) 	8) пегая (белая с крупными пятнами) 	9) «в яблоках» (со светлыми мелкими пятнами) 

Б Постановка головы

1. Длинная прямая шея (AB<BC) 	2. Длинная лебединая шея 	3. Длинная оленья шея 	4. Короткая шея (AB>=BC) 
--	---	---	---

В Форма головы (по профилю)

1. Прямая 	2. Клиновидная 	3. Горбатая 	4. Щучья 
--	---	---	---

Запишите в таблицу выбранные цифры под соответствующими буквами.



Ответ.

А	Б	В

13.2. Елена решила выяснить, соответствует ли изображённая на фотографии лошадь породы лошадь Скалистых гор стандартам для использования её в целях чистопородного размножения. Помогите Елене решить эту задачу, воспользовавшись фрагментом описания стандарта данной породы.

Стандарт породы лошадь Скалистых гор (фрагмент)

1. Окрас: любой, кроме пегого, чалого и чубарого.
2. Постановка головы: длинная прямая шея.
3. Форма головы: прямая.

Сделайте заключение о соответствии изображённой на фотографии лошади указанным стандартам породы. Оцените возможность использования лошади этой породы для чистопородного размножения.



Ответ. _____

