

**Проверочная работа
по БИОЛОГИИ**

9 класс (по материалам 8 класса)

Вариант 1

Инструкция по выполнению работы

На выполнение работы по биологии отводится 60 минут. Работа включает в себя 13 заданий.

Ответы на задания запишите в поля ответов в тексте работы. В случае записи неверного ответа зачеркните его и запишите рядом новый.

При выполнении работы не разрешается пользоваться учебником, рабочими тетрадями и другим справочным материалом.

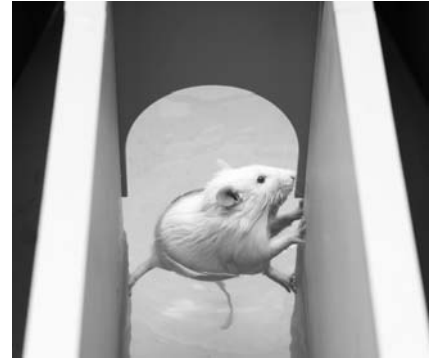
При необходимости можно пользоваться черновиком. Записи в черновике проверяться и оцениваться не будут.

Советуем выполнять задания в том порядке, в котором они даны. В целях экономии времени пропускайте задание, которое не удаётся выполнить сразу, и переходите к следующему. Если после выполнения всей работы у Вас останется время, то Вы сможете вернуться к пропущенным заданиям.

Желаем успеха!

1

Как называют научный метод, который позволяет изучить поведение животного в лабораторных условиях?



- 1) метод моделирования
- 2) микроскопия
- 3) метод измерения
- 4) экспериментальный метод

Ответ.

Объясните свой ответ, воспользовавшись знанием научных методов биологии.

Ответ. _____

2

Рассмотрите изображённое на фотографии животное и опишите его, выполнив задания.

2.1. Укажите тип симметрии животного.

Ответ. _____



2.2. Укажите среду обитания животного в период размножения.

Ответ. _____

2.3. Установите последовательность расположения систематических групп изображённого животного, начиная с самой крупной. Используйте слова и словосочетания из предложенного перечня. Запишите в таблицу **цифры**, под которыми они указаны.

Список слов и словосочетаний:

- 1) Хордовые
- 2) Тритон гребенчатый
- 3) Хвостатые
- 4) Животные
- 5) Земноводные

Ответ.

Царство	Тип	Класс	Отряд	Вид

2.4. Укажите одно из значений, которое имеет гребенчатый тритон в природе.

Ответ. _____

3

Известно, что **обыкновенный кальмар** – десятиногий головоногий моллюск. Используя эти сведения, выберите из приведённого ниже списка три утверждения, относящиеся к описанию **данных** признаков этого животного.

Запишите в ответе **цифры**, соответствующие выбранным ответам.

- 1) Обыкновенный кальмар имеет парные горизонтальные, относительно большие боковые плавники, расположенные с обеих сторон мантии, которые придают телу ромбовидную форму.
- 2) Часть ноги у кальмара превратилась в щупальца с присосками, которые находятся на голове и окружают ротовое отверстие.
- 3) Обыкновенный кальмар имеет пять пар щупалец.
- 4) Обыкновенный кальмар населяет разные морские глубины, как песчаные, так и илистые грунты.
- 5) Он питается преимущественно рыбой, а также раками, другими головоногими.
- 6) Обыкновенный кальмар съедобный, используется в кулинарии и является объектом промысла.

Ответ:

--	--	--

4

4.1. Определите тип питания организмов, приведённых в перечне. Запишите **цифры**, под которыми указаны организмы, в соответствующую ячейку таблицы.

Список организмов:

- 1) каштан конский
- 2) возбудитель чумы
- 3) малина обыкновенная
- 4) подберёзовик шахматный
- 5) мятлик луговой
- 6) шакал азиатский

Ответ.

	Автотрофный тип питания	Гетеротрофный тип питания

4.2. Какой тип питания характерен для капустной белянки, изображённой на рисунке 1?

Ответ. _____

Обоснуйте свой ответ. _____



Рисунок 1

5

Рассмотрите рисунок 2, на котором представлен цикл развития бычьего цепня, и ответьте на вопросы.

5.1. Какой цифрой обозначено на рисунке яйцо бычьего цепня?

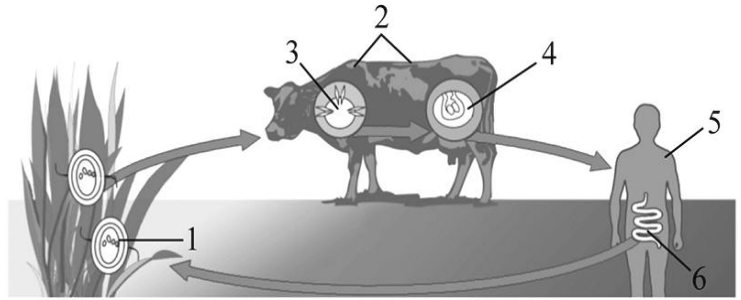


Рисунок 2

Ответ.

5.2. В каких органах промежуточного хозяина паразитирует бычий цепень? Как происходит его заражение?

Ответ.

6

В приведённой ниже таблице между позициями первого и второго столбцов имеется взаимосвязь.

Животное	Тип развития
муравей	полное превращение
кузнечик	...

6.1. Какое понятие следует вписать на место пропуска в этой таблице?

- 1) прямое развитие
- 2) неполное превращение
- 3) фрагментация
- 4) почкование

Ответ:

6.2. Что понимают под термином «прямое развитие»?

Ответ.

7

К какому классу хордовых относят животное, строение черепа которого показано на рисунке 3?

- 1) Земноводные
- 2) Птицы
- 3) Млекопитающие
- 4) Пресмыкающиеся



Рисунок 3

□

Ответ:

□

8

8.1. Установите соответствие между характеристиками и типами беспозвоночных: к каждой позиции, данной в первом столбце, подберите соответствующую позицию из второго столбца.

ХАРАКТЕРИСТИКИ

ТИПЫ БЕСПОЗВОНОЧНЫХ

- А) полость тела первичная
- Б) имеют раковину или её остатки
- В) кровеносная система отсутствует
- Г) органы выделения – почки
- Д) наличие гидроскелета
- Е) наличие кожно-мускульного мешка

- 1) Моллюски
- 2) Круглые черви

Запишите в таблицу выбранные цифры под соответствующими буквами.

□

Ответ:

А	Б	В	Г	Д	Е

8.2. Приведите по три примера беспозвоночных животных, относящихся к указанным типам. Запишите их названия в таблицу.

□

Моллюски	Круглые черви

9

Вставьте в текст пропущенные термины из предложенного перечня, используя для этого их цифровые обозначения. Впишите номера выбранных терминов на места пропусков в тексте.

Внешнее строение ракообразных

Ракообразные отличаются от других _____ (А) тем, что у них имеется _____ (Б) усиков. Тело ракообразных состоит из _____ (В). На отделах тела расположены парные конечности. Покровы тела состоят из _____ (Г).

СПИСОК ТЕРМИНОВ:

- 1) Беспозвоночные
- 2) Членистоногие
- 3) голова, грудь и брюшко
- 4) головогрудь и брюшко
- 5) целлюлоза
- 6) хитин
- 7) две пары
- 8) одна пара

Запишите в таблицу выбранные цифры под соответствующими буквами.

Ответ:

А	Б	В	Г

10

10.1. Если у животного имеется орган зрения, изображённый на рисунке 4, то для этого животного, вероятнее всего, будут характерны

- 1) хитиновый покров
- 2) мантия
- 3) лёгочные мешки
- 4) две пары усиков
- 5) двуветвистые конечности

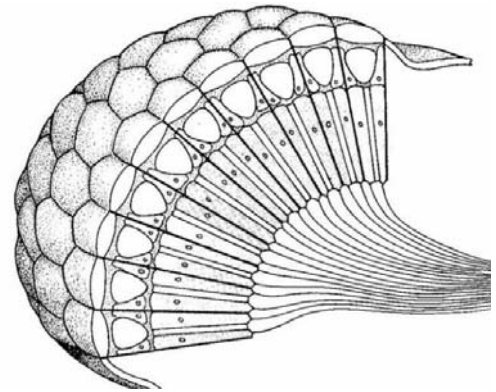


Рисунок 4

Запишите в ответе **цифры**, под которыми указаны выбранные характеристики.

Ответ. _____

10.2. В описании животных зоологи часто употребляют термин «хитиновый покров». Укажите одну из функций, которую выполняет хитиновый покров.

Ответ. _____

11

Верны ли следующие суждения о строении земноводных?

- А. В позвоночнике земноводных нет шейного отдела.
 Б. Кожа земноводных голая, покрытая слизью.

- 1) верно только А
- 2) верно только Б
- 3) оба суждения верны
- 4) оба суждения неверны

Ответ:

12

Изучите данные приведённой ниже таблицы и ответьте на вопросы.

Таблица

Содержание газов (в %) в плавательном пузыре рыб

Названия рыб	Кислород	Углекислый газ	Азот
Морской угорь	87,7	0,4	11,9
Щука	35,0	6,7	58,3
Окунь речной	19,0	0,6	79,5
Треска	19,0	0,5	80,5
Карп	5,7	3,7	90,6
Лосось американский	3,7	0,8	95,5

Содержание какого газа в плавательном пузыре щуки минимальное?

Ответ. _____

У какого вида рыб, из представленных в таблице, наибольшее содержание кислорода в плавательном пузыре?

Ответ. _____

К какому типу животных относят рыб, перечисленных в таблице ?

Ответ. _____





13

Рассмотрите фотографию собаки породы **немецкий дратхаар** и выполните задания.


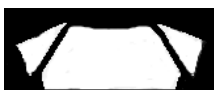




13.1. Выберите характеристики, соответствующие внешнему строению собаки, по следующему плану: окрас шерсти, форма ушей, форма хвоста.










А. Окрас

1) однотонный 	2) пятнистый 	3) чепрачный 	4) подпалый 
--	---	--	--

Б. Форма ушей

1) стоячие 	2) полустоячие 	3) развешенные 	4) висящие 	5) сближенные 	6) сильно укороченные 
---	---	---	--	--	--

В. Форма хвоста

1) саблевидная 	2) кольцом 	3) поленом 	4) прутом 	5) крючком 	6) серпом 	7) купированный 
---	---	---	--	--	--	--

Запишите в таблицу выбранные цифры под соответствующими буквами.



Ответ.

А	Б	В

13.2. Юлия решила выяснить, соответствует ли изображённая на фотографии собака породы немецкий дратхаар стандартам для использования её в целях чистопородного размножения в клубе собаководства. Помогите Юлии решить эту задачу, воспользовавшись фрагментом описания стандарта данной породы.

Стандарт породы немецкий дратхаар (фрагмент)

- 1. Окрас: однотонный (чёрный с сединой) или пятнистый.
- 2. Уши: посажены высоко, полустоячие.
- 3. Форма хвоста: прутом.

Сделайте заключение о соответствии изображённой на фотографии собаки указанным стандартам породы. Оцените возможность использования собаки этой породы для чистопородного размножения в клубе собаководства.



Ответ. _____
