

**Проверочная работа  
по БИОЛОГИИ**

**9 класс (по материалам 8 класса)**

**Вариант 1**

**Инструкция по выполнению работы**

На выполнение работы по биологии отводится 60 минут. Работа включает в себя 13 заданий.

Ответы на задания запишите в поля ответов в тексте работы. В случае записи неверного ответа зачеркните его и запишите рядом новый.

При выполнении работы не разрешается пользоваться учебником, рабочими тетрадями и другим справочным материалом.

При необходимости можно пользоваться черновиком. Записи в черновике проверяться и оцениваться не будут.

Советуем выполнять задания в том порядке, в котором они даны. В целях экономии времени пропускайте задание, которое не удаётся выполнить сразу, и переходите к следующему. Если после выполнения всей работы у Вас останется время, то Вы сможете вернуться к пропущенным заданиям.

***Желаем успеха!***

1

Как называется раздел биологии, объектом изучения которого является изображённый на фотографии объект?



- 1) герпетология
- 2) гельминтология
- 3) ихтиология
- 4) энтомология

Ответ.

Объясните свой ответ с использованием знаний об объектах изучения биологии.

Ответ. \_\_\_\_\_

\_\_\_\_\_

2

Рассмотрите изображённое на фотографии животное и опишите его, выполнив задания.

2.1. Укажите тип симметрии животного.

Ответ. \_\_\_\_\_



2.2. Укажите среду обитания взрослого животного.

Ответ. \_\_\_\_\_

2.3. Установите последовательность расположения систематических групп изображённого животного, начиная с наименьшей. Используйте слова и словосочетания из предложенного перечня. Запишите в таблицу цифры, под которыми они указаны.

Список слов и словосочетаний:

- 1) Членистоногие
- 2) Животные
- 3) Хрущ майский восточный
- 4) Жесткокрылые
- 5) Насекомые

Ответ.

Вид	Отряд	Класс	Тип	Царство

2.4. Укажите одно из значений, которое имеет взрослый майский хрущ в жизни человека.

Ответ. \_\_\_\_\_

3

Известно, что **японская исполинская саламандра** – крупное земноводное, ведущее ночной образ жизни. Используя эти сведения, выберите из приведённого ниже списка три утверждения, относящиеся к описанию **данных** признаков этого животного.

Запишите в ответе **цифры**, соответствующие выбранным ответам.

- 1) Японская исполинская саламандра обитает в горных реках и ручьях с холодной проточной водой.
- 2) Свою добычу саламандра отыскивает, медленно передвигаясь по дну водоёма.
- 3) Её огромная голова и туловище как бы приплюснены сверху, длинный хвост сжат с боков, лапы короткие и толстые, кожа скользкая, бородавчатая, а по бокам складчатая.
- 4) Длина тела с хвостом достигает 145–160 см, а масса – 30 кг.
- 5) В сумерках и по ночам исполинская саламандра охотится на рыбу, амфибий и других мелких животных.
- 6) Во время размножения саламандры держатся парами.

Ответ:

--	--	--

4

4.1. Определите тип развития насекомых, приведённых в перечне. Запишите **цифры**, под которыми указаны насекомые, в соответствующую ячейку таблицы.

Список насекомых:

- 1) божья коровка
- 2) малярийный комар
- 3) зелёный кузнечик
- 4) жук могильщик
- 5) постельный клоп
- 6) тля бахчевая

Ответ.

Развитие с полным превращением	Развитие с неполным превращением

4.2. Какой тип развития характерен для дыбки степной, изображённой на рисунке 1?

Ответ. \_\_\_\_\_

Обоснуйте свой ответ. \_\_\_\_\_

\_\_\_\_\_



*Рисунок 1*

5

Рассмотрите рисунок 2, на котором представлен цикл развития печёночного сосальщика, и ответьте на вопросы.

5.1. Какой цифрой обозначен на рисунке окончательный хозяин паразита?

Ответ:

5.2. Может ли человек заразиться печёночным сосальщиком, если он работает в хлеву и регулярно занимается уборкой коровьего навоза? Ответ обоснуйте.

Ответ: \_\_\_\_\_  
 \_\_\_\_\_  
 \_\_\_\_\_

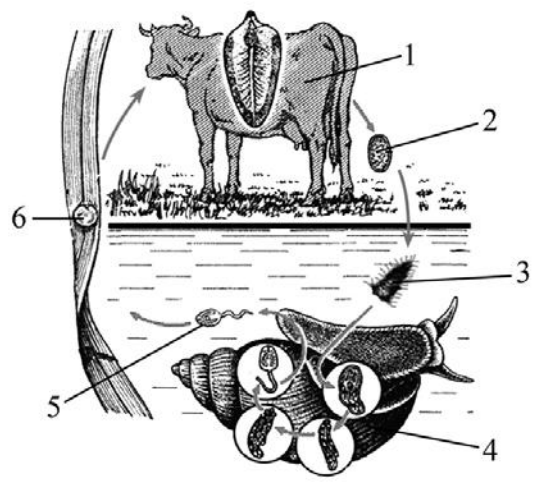


Рисунок 2

6

В приведённой ниже таблице между позициями первого и второго столбцов имеется взаимосвязь.

Животное	Часть тела
ящерица	чешуя
утка	...

6.1. Какое понятие следует вписать на место пропуска в этой таблице?

- 1) трахея
- 2) лёгкое
- 3) копчиковая железа
- 4) воздушный мешок

Ответ:

6.2. Какую функцию выполняет чешуя у рыб?

Ответ: \_\_\_\_\_

7

К какому типу относят животных, имеющих клетки, строение которых показано на рисунке 3?

- 1) Инфузории
- 2) Кишечнополостные
- 3) Плоские черви
- 4) Членистоногие

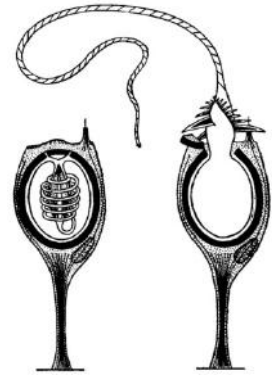


Рисунок 3

□

Ответ:

□

8

8.1. Установите соответствие между характеристиками и классами хордовых: к каждой позиции, данной в первом столбце, подберите соответствующую позицию из второго столбца.

ХАРАКТЕРИСТИКИ

КЛАССЫ ХОРДОВЫХ

- А) развитие прямое
- Б) в сердце появляется перегородка
- В) размножение в воде
- Г) наличие грудной клетки
- Д) кожа имеет железы
- Е) дыхание только лёгочное

- 1) Пресмыкающиеся
- 2) Земноводные

Запишите в таблицу выбранные цифры под соответствующими буквами.

□

Ответ:

А	Б	В	Г	Д	Е

8.2. Приведите по три примера животных, относящихся к указанным классам. Запишите их названия в таблицу.

□

Пресмыкающиеся	Земноводные

9

Вставьте в текст пропущенные слова из предложенного перечня, используя для этого их цифровые обозначения. Впишите номера выбранных слов на места пропусков в тексте.

### Обмен веществ у птиц

В организме птиц постоянно происходит обмен веществ и превращение энергии. Органические вещества пищи в пищеварительном канале птицы под влиянием \_\_\_\_\_ (А) превращаются в \_\_\_\_\_ (Б) питательные вещества, которые в \_\_\_\_\_ (В) всасываются в кровь. В клетках организма эти вещества окисляются и \_\_\_\_\_ (Г) энергия, необходимая для жизнедеятельности.

СПИСОК СЛОВ:

- 1) витамин
- 2) кишечник
- 3) лёгкие
- 4) нерастворимые
- 5) выделяется
- 6) растворимые
- 7) поглощается
- 8) фермент

Запишите в таблицу выбранные цифры под соответствующими буквами.

Ответ:

А	Б	В	Г

10

10.1. Если животное способно «строить» конструкцию, изображённую на рисунке 4, то для этого животного, вероятнее всего, будут характерны

- 1) кожно-мускульный мешок
- 2) развитие с неполным превращением
- 3) хитиновый покров
- 4) простые глаза
- 5) сложные глаза

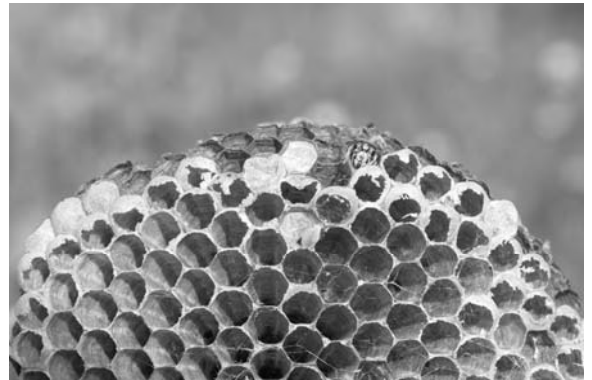


Рисунок 4

Запишите в ответе **цифры**, под которыми указаны выбранные характеристики.

Ответ. \_\_\_\_\_

10.2. В описании животных зоологи часто употребляют термин «кожно-мускульный мешок». Что понимают под этим термином?

Ответ. \_\_\_\_\_

11

Верны ли следующие суждения о хрящевых рыбах?

А. У хрящевых рыб плавательный пузырь отсутствует.

Б. У хрящевых рыб жабры прикрыты жаберными крышками.

- 1) верно только А
- 2) верно только Б
- 3) оба суждения верны
- 4) оба суждения неверны

Ответ:

12

Изучите данные приведённой ниже таблицы и ответьте на вопросы.

Таблица

Физиологические показатели животных

Животные	Температура тела, °С	Пuls, уд/мин	Частота дыхания в 1 мин
Овца	38,5–40,0	70–80	16–30
Верблюд	36,0–38,6	32–52	5–12
Северный олень	37,6–38,6	36–48	8–16
Лошадь	37,5–38,5	24–42	8–16
Свинья	38,0–40,0	60–90	15–20

Какой диапазон температуры тела характерен для верблюдов?

Ответ. \_\_\_\_\_

Для какого животного, из перечисленных в таблице, может быть характерна частота дыхания в минуту, равная 30?

Ответ. \_\_\_\_\_

К какому классу относят перечисленных в таблице животных?





Ответ. \_\_\_\_\_

13







Рассмотрите фотографию собаки породы **карликовый пинчер** и выполните задания.  
 13.1. Выберите характеристики, соответствующие внешнему строению собаки, по следующему плану: окрас шерсти, форма ушей, форма хвоста.










**А. Окрас**

1) однотонный 	2) пятнистый 	3) чепрачный 	4) подпалый 
---	--	---	---

**Б. Форма ушей**

1) стоячие 	2) полустоячие 	3) развешенные 	4) висящие 	5) сближенные 	6) сильно укороченные 
---	---	---	--	--	--

**В. Форма хвоста**

1) саблевидная 	2) кольцом 	3) поленом 	4) прутом 	5) крючком 	6) серпом 	7) купированный 
---	---	---	--	--	--	--

Запишите в таблицу выбранные цифры под соответствующими буквами.



Ответ.

А	Б	В



13.2. Павел решил выяснить, соответствует ли изображённая на фотографии собака породы карликовый пинчер стандартам для использования её в целях чистопородного размножения в клубе собаководства. Помогите Павлу решить эту задачу, воспользовавшись фрагментом описания стандарта данной породы.

**Стандарт породы карликовый пинчер (фрагмент)**

- 1. Окрас: однотонный рыжий или чёрный подпалый.
- 2. Форма ушей: висящие на хряще (полустоячие) или стоячие.
- 3. Форма хвоста: купированный.

Сделайте заключение о соответствии изображённой на фотографии собаки указанным стандартам породы. Оцените возможность использования собаки этой породы для чистопородного размножения в клубе собаководства.



Ответ. \_\_\_\_\_  
\_\_\_\_\_  
\_\_\_\_\_  
\_\_\_\_\_