

**Проверочная работа
по БИОЛОГИИ**

9 класс (по материалам 8 класса)

Вариант 2

Инструкция по выполнению работы

На выполнение работы по биологии отводится 60 минут. Работа включает в себя 13 заданий.

Ответы на задания запишите в поля ответов в тексте работы. В случае записи неверного ответа зачеркните его и запишите рядом новый.

При выполнении работы не разрешается пользоваться учебником, рабочими тетрадями и другим справочным материалом.

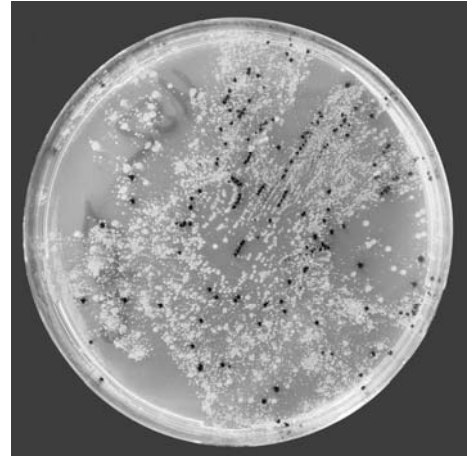
При необходимости можно пользоваться черновиком. Записи в черновике проверяться и оцениваться не будут.

Советуем выполнять задания в том порядке, в котором они даны. В целях экономии времени пропускайте задание, которое не удаётся выполнить сразу, и переходите к следующему. Если после выполнения всей работы у Вас останется время, то Вы сможете вернуться к пропущенным заданиям.

Желаем успеха!

1

Как называется раздел биологии, объектом изучения которого являются изображённые на фотографии объекты?



- 1) микробиология
- 2) зоология
- 3) ботаника
- 4) вирусология

Ответ.

Объясните свой ответ с использованием знаний об объектах изучения биологии.

Ответ. _____

2

Рассмотрите изображённое на фотографии животное и опишите его, выполнив задания.

2.1. Укажите тип симметрии животного.

Ответ. _____

2.2. Укажите среду обитания животного.

Ответ. _____



2.3. Установите последовательность расположения систематических групп изображённого животного, начиная с самой крупной. Используйте слова и словосочетания из предложенного перечня. Запишите в таблицу **цифры**, под которыми они указаны.

Список слов и словосочетаний:

- 1) Птицы
- 2) Воробьинообразные
- 3) Хордовые
- 4) Грач
- 5) Животные

Ответ.

Царство	Тип	Класс	Отряд	Вид

2.4. Укажите одно из значений, которое имеют грачи в природе.

Ответ. _____

3

Известно, что **иностраницевия** – вымершее позвоночное животное, в своём строении имело анатомические признаки, присущие современным млекопитающим. Используя эти сведения, выберите из приведённого ниже списка три утверждения, относящиеся к описанию **данных** признаков этого животного.

Запишите в ответе **цифры**, соответствующие выбранным ответам.

- 1) Органы размножения у иностранцевии были представлены у самцов семенниками, а у самок яичниками.
- 2) Череп иностранцевии был снабжен длинными, до 20 сантиметров, клыками и четырьмя парами крупных резцов.
- 3) Кожа иностранцевии была лишена чешуи, могла быть покрыта шерстью.
- 4) Лапы у иностранцевии расположены в большей степени под телом.
- 5) Органами выделения у иностранцевии выступали парные почки, где усилен механизм возврата воды.
- 6) В головном мозге иностранцевии выделяли передний, промежуточный, средний, продолговатый мозг и мозжечок.

Ответ:

--	--	--

4

4.1. Определите тип питания организмов, приведённых в перечне. Запишите **цифры**, под которыми указаны организмы, в соответствующую ячейку таблицы.

Список организмов:

- 1) черёмуха обыкновенная
- 2) лисичка ложная
- 3) африканский слон
- 4) ромашка лекарственная
- 5) большой прудовик
- 6) подорожник большой

Ответ.

	Автотрофный тип питания	Гетеротрофный тип питания
Ответ.		

4.2. Какой тип питания характерен для гадюки обыкновенной, изображённой на рисунке 1?

Ответ. _____

Обоснуйте свой ответ. _____



Рисунок 1

5

Рассмотрите рисунок 2, на котором представлен цикл развития дизентерийной амёбы, и ответьте на вопросы.

5.1. Какой цифрой обозначена на рисунке стадия амёбы, поражающая толстый кишечник человека?

Ответ.

5.2. Каков механизм передачи дизентерийной амёбы от больного человека к здоровому? Ответ обоснуйте.

Ответ.

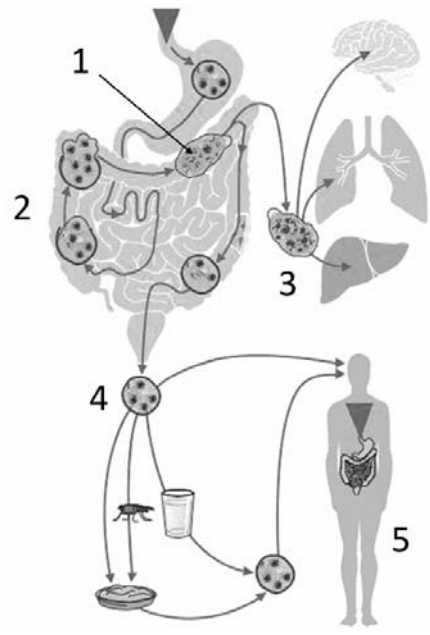


Рисунок 2

6

В приведённой ниже таблице между позициями первого и второго столбцов имеется взаимосвязь.

Целое	Часть
дыхательная система	бронх
покровная система	...

6.1. Какое понятие следует вписать на место пропуска в этой таблице?

- 1) яичник
- 2) лёгкое
- 3) сальная железа
- 4) хорда

Ответ:

6.2. Что представляет собой хорда у ланцетника?

Ответ.

7

К какому классу относят животных, строение головного мозга которых показано на рисунке 3?

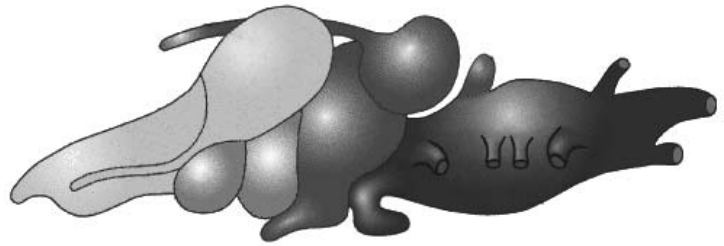


Рисунок 3

- 1) Земноводные
- 2) Пресмыкающиеся
- 3) Птицы
- 4) Млекопитающие

Ответ:

8

8.1. Установите соответствие между характеристиками и типами беспозвоночных: к каждой позиции, данной в первом столбце, подберите соответствующую позицию из второго столбца.

ХАРАКТЕРИСТИКИ

ТИПЫ БЕСПОЗВОНОЧНЫХ

- А) наличие стрекательных клеток
- Б) симметрия тела двусторонняя
- В) способность к регенерации
- Г) тело, состоящее из трёх слоёв
- Д) половое и бесполое размножение
- Е) наличие систем органов

- 1) Кишечнополостные
- 2) Членистоногие

Запишите в таблицу выбранные цифры под соответствующими буквами.

Ответ:

А	Б	В	Г	Д	Е

8.2. Приведите по три примера беспозвоночных животных, относящихся к указанным типам. Запишите их названия в таблицу.

Кишечнополостные	Членистоногие

9

Вставьте в текст пропущенные термины из предложенного перечня, используя для этого их цифровые обозначения. Впишите номера выбранных терминов на места пропусков в тексте.

Дизентерийная амёба

Дизентерийная амёба относится к паразитическим _____(А) животным. Как и обыкновенная амёба, она имеет _____(Б) форму тела. Передвигается паразит с помощью _____(В). Заражение человека происходит при попадании в толстый кишечник _____(Г) путём проглатывания загрязнённой воды или пищи. Для профилактики заболевания необходимо соблюдать правила личной и общественной гигиены.

СПИСОК ТЕРМИНОВ:

- 1) реснички
- 2) многоклеточные
- 3) спора
- 4) циста
- 5) одноклеточные
- 6) непостоянная
- 7) ложноножки
- 8) постоянная

Запишите в таблицу выбранные цифры под соответствующими буквами.

Ответ:

А	Б	В	Г

10

10.1. Если у животного имеется глаз, изображённый на рисунке 4, то для этого животного, вероятнее всего, будут характерны

- 1) кожно-мускульный мешок
- 2) стрекательные клетки
- 3) мантийная полость
- 4) развитие с метаморфозом
- 5) членистые конечности

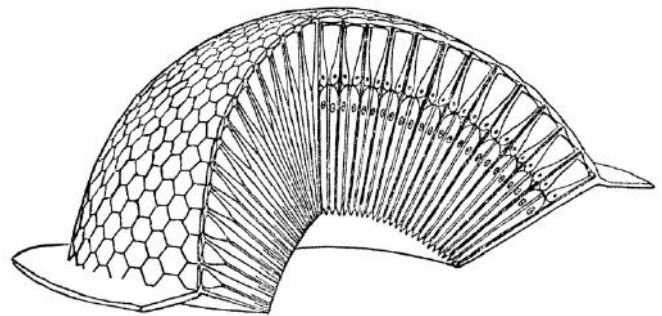


Рисунок 4

Запишите в ответе **цифры**, под которыми указаны выбранные характеристики.

Ответ. _____

10.2. В описании животных зоологи часто употребляют термин «стрекательные клетки». Что понимают под этим термином?

Ответ. _____

- 11 Верны ли следующие суждения о насекомых?
- А. Развитие насекомых происходит с метаморфозом.
Б. Органами дыхания насекомых являются трахеи и лёгочные мешки.

- 1) верно только А
- 2) верно только Б
- 3) оба суждения верны
- 4) оба суждения неверны

Ответ:

- 12 Изучите данные приведённой ниже таблицы и ответьте на вопросы.

Таблица

Развитие головастиков некоторых земноводных по стадиям (в днях)

Виды земноводных	Стадии				
	Исчезновение наружных жабр	Появление почек конечностей	Подвижность задних конечностей	Появление передних конечностей	Начало рассасывания хвоста
Зелёная жаба	5	20	35	38	39
Серая жаба	8	22	38	42	43
Травяная лягушка	8	26	45	50	51
Остромордая лягушка	10	26	50	56	58
Прудовая лягушка	6	30	62	69	71
Озёрная лягушка	7	32	74	82	84
Чесночница	7	34	84	92	94

У какого вида земноводных, представленных в таблице, передние конечности появляются позже всех?

Ответ. _____

К какому виду относится земноводное, у которого раньше всех заканчивается метаморфоз?

Ответ. _____

К какому подтипу относятся все представленные в таблице виды животных?

Ответ. _____

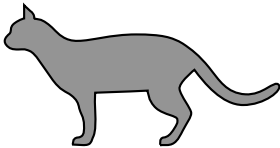
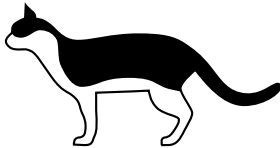
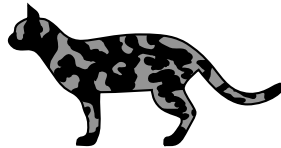
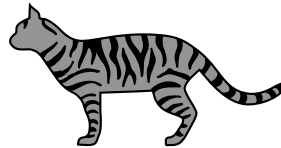
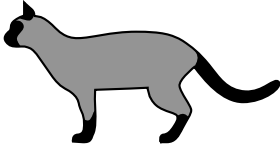
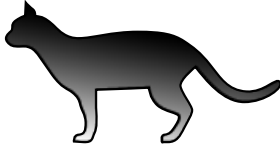
13

Рассмотрите фотографию кошки породы **петерболд** и выполните задания.

13.1. Выберите характеристики, соответствующие внешнему строению кошки, по следующему плану: окрас шерсти, форма ушей, форма головы.



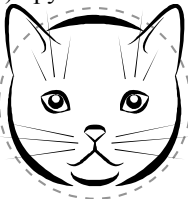
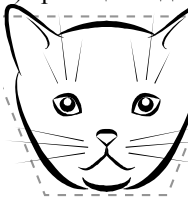
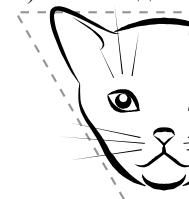
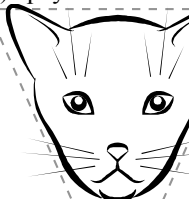
А. Окрас

1) однотонный 	2) биколор (с белыми пятнами) 	3) черепаховый (трёхцветный) 	4) табби 
5) пойнт 	6) типпи (волос окрашен не полностью, основание остаётся белым) 		

Б. Форма ушей

1) стоячие остроконечные 	2) стоячие округлые 	3) прилегающие/загнутые вперёд 	4) загнутые назад 
---	--	--	--

В. Форма головы

1) круглая 	2) трапецевидная 	3) клиновидная 	4) треугольная 
---	---	---	---

Запишите в таблицу выбранные цифры под соответствующими буквами.



Ответ.

А	Б	В

13.2. Александр решил выяснить, соответствует ли изображённая на фотографии кошка породы петерболд стандартам для использования её в целях чистопородного размножения в фелинологическом центре. Помогите Александру решить эту задачу, воспользовавшись фрагментом описания стандарта данной породы.

Стандарт породы петерболд (фрагмент)

1. Окрас: однотонный, табби, пойнт.
2. Форма ушей: остроконечные.
3. Форма головы: треугольная.

Сделайте заключение о соответствии изображённой на фотографии кошки указанным стандартам породы. Оцените возможность использования кошки этой породы для чистопородного размножения в фелинологическом центре.



Ответ. _____

