

**Проверочная работа  
по БИОЛОГИИ**

**9 класс (по материалам 8 класса)**

**Вариант 1**

**Инструкция по выполнению работы**

На выполнение работы по биологии отводится 60 минут. Работа включает в себя 13 заданий.

Ответы на задания запишите в поля ответов в тексте работы. В случае записи неверного ответа зачеркните его и запишите рядом новый.

При выполнении работы не разрешается пользоваться учебником, рабочими тетрадями и другим справочным материалом.

При необходимости можно пользоваться черновиком. Записи в черновике проверяться и оцениваться не будут.

Советуем выполнять задания в том порядке, в котором они даны. В целях экономии времени пропускайте задание, которое не удаётся выполнить сразу, и переходите к следующему. Если после выполнения всей работы у Вас останется время, то Вы сможете вернуться к пропущенным заданиям.

***Желаем успеха!***

1

Как называют научный метод, которым пользуется изображённый на фотографии учёный-зоолог?

- 1) метод моделирования
- 2) экспериментальный метод
- 3) сравнительный метод
- 4) метод измерения



Ответ.

Объясните свой ответ, воспользовавшись знанием научных методов биологии.

Ответ. \_\_\_\_\_

\_\_\_\_\_

2

Рассмотрите изображённое на фотографии животное и опишите его, выполнив задания.

2.1. Укажите тип симметрии животного.

Ответ. \_\_\_\_\_

2.2. Укажите среду обитания взрослого животного вне периода размножения.

Ответ. \_\_\_\_\_



2.3. Установите последовательность расположения систематических групп изображённого животного, начиная с самой крупной. Используйте слова и словосочетания из предложенного перечня. Запишите в таблицу **цифры**, под которыми они указаны.

Список слов и словосочетаний:

- 1) Хордовые
- 2) Бесхвостые
- 3) Земноводные
- 4) Остромордая лягушка
- 5) Животные

Ответ.

Царство	Тип	Класс	Отряд	Вид

2.4. Укажите одно из значений, которое имеют остромордые лягушки в природе.

Ответ. \_\_\_\_\_

3

Известно, что **чёрный аист** – птенцовая перелётная птица, обитающая вблизи водоёмов. Используя эти сведения, выберите из приведённого ниже списка три утверждения, относящиеся к описанию **данных** признаков этого животного.

Запишите в ответе **цифры**, соответствующие выбранным ответам.

- 1) Чёрный аист обитает в лесной зоне Евразии, а зимует в южной Азии и Африке.
- 2) Эта скрытная птица предпочитает жить вдали от человека.
- 3) Чёрный аист питается в основном рыбой, мелкими водными беспозвоночными животными.
- 4) Аисты устраивают массивные гнёзда из толстых веток и сучьев деревьев, скреплённых между собой при помощи дёрна, земли и глины на высоте 10-20 метров.
- 5) В кладке бывает от 4 до 7 яиц.
- 6) Птенцы сидят в гнёздах до двух месяцев, всё это время родители кормят своё потомство.

Ответ:

--	--	--

4

4.1. Определите тип развития животных, приведённых в перечне. Запишите **цифры**, под которыми указаны животные, в соответствующую ячейку таблицы.

Список животных:

- 1) медведка обыкновенная
- 2) паук крестовик
- 3) лягушка озёрная
- 4) аист чёрный
- 5) снежный барс
- 6) большой прудовик

Ответ.

Развитие с метаморфозом	Развитие прямое

4.2. Какой тип развития характерен для волка обыкновенного, изображённого на рисунке 1?

Ответ. \_\_\_\_\_

Обоснуйте свой ответ. \_\_\_\_\_

\_\_\_\_\_



Рисунок 1

5

Рассмотрите рисунок 2, на котором представлен цикл развития головной вши, и ответьте на вопросы.

5.1. Какой цифрой обозначена на рисунке самка головной вши?

Ответ.

5.2. Какой вред здоровью человека может причинить головная вошь? Укажите не менее двух негативных воздействий.

Ответ. \_\_\_\_\_

\_\_\_\_\_

\_\_\_\_\_

\_\_\_\_\_

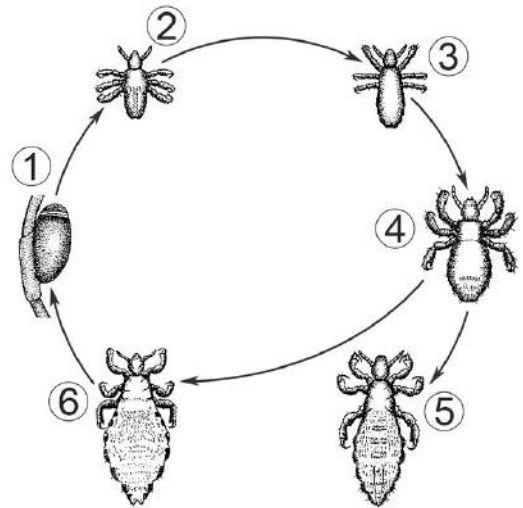


Рисунок 2

6

В приведённой ниже таблице между позициями первого и второго столбцов имеется взаимосвязь.

Стадия развития насекомого	Тип ротового аппарата
взрослая особь слепня	режуще-сосущий
личинка жука короеда	...

6.1. Какое понятие следует вписать на место пропуска в этой таблице?

- 1) грызущий
- 2) колюще-сосущий
- 3) лижущий
- 4) грызуще-лижущий

Ответ:

6.2. Какой тип развития характерен для слепня и короеда?

Ответ. \_\_\_\_\_

7

Схема какой системы органов животных показана на рисунке 3?

- 1) Половой
- 2) Кровеносной
- 3) Пищеварительной
- 4) Нервной



Рисунок 3

□

Ответ:

□

8

8.1. Установите соответствие между характеристиками и типами беспозвоночных: к каждой позиции, данной в первом столбце, подберите соответствующую позицию из второго столбца.

ХАРАКТЕРИСТИКИ

ТИПЫ БЕСПОЗВОНОЧНЫХ

- А) полость тела отсутствует
- Б) мантия
- В) нервная система лестничного типа
- Г) наличие кровеносной системы
- Д) сквозной кишечник
- Е) наличие органов дыхания

- 1) Моллюски
- 2) Плоские черви

Запишите в таблицу выбранные цифры под соответствующими буквами.

□

Ответ:

А	Б	В	Г	Д	Е

8.2. Приведите по три примера животных, относящихся к указанным типам. Запишите их названия в таблицу.

□

Моллюски	Плоские черви

9

Вставьте в текст пропущенные термины из предложенного перечня, используя для этого их цифровые обозначения. Впишите номера выбранных терминов на места пропусков в тексте.

### Споровики

К споровикам относят простейших, которые ведут \_\_\_\_\_ (А) образ жизни. В связи с этим они не имеют органоидов передвижения, сократительных и пищеварительных вакуолей. Жизненный цикл сложный и связан со сменой хозяев. Размножаются споровики \_\_\_\_\_ (Б) и бесполом путём. К споровикам относится возбудитель малярии – малярийный \_\_\_\_\_ (В). Переносчиком малярии является \_\_\_\_\_ (Г).

### СПИСОК ТЕРМИНОВ:

- 1) свободноживущий
- 2) почкование
- 3) паразитический
- 4) половое
- 5) сосальщик
- 6) плазмодий
- 7) комнатная муха
- 8) малярийный комар

Запишите в таблицу выбранные цифры под соответствующими буквами.

Ответ:

А	Б	В	Г

10

10.1. Если у животных встречаются разнообразные конечности, изображённые на рисунке 4, то для животных этой группы, вероятнее всего, будут характерны

- 1) одна пара усиков
- 2) лёгочные мешки
- 3) мантийная полость
- 4) замкнутая кровеносная система
- 5) трахеи

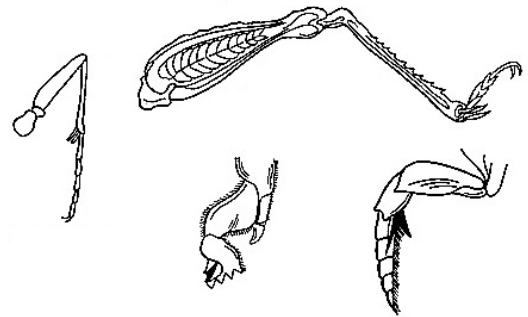


Рисунок 4

Запишите в ответе **цифры**, под которыми указаны выбранные характеристики.

Ответ: \_\_\_\_\_

10.2. В описании животных зоологи часто употребляют термин «мантийная полость». Что понимают под этим термином?

Ответ: \_\_\_\_\_

11 Верны ли следующие суждения о строении и жизнедеятельности моллюсков?

А. У моллюсков появляются пищеварительные железы.

Б. Все моллюски дышат с помощью жабр.

- 1) верно только А
- 2) верно только Б
- 3) оба суждения верны
- 4) оба суждения неверны

Ответ:

12 Изучите данные приведённой ниже таблицы и ответьте на вопросы.

Таблица

**Развитие земноводных**

Вид земноводных	Продолжительность личиночного периода, сутки	Длина, мм		Относительные размеры головастиков, %
		головастика	взрослой самки	
Зелёная жаба	40–45	32–43	70	53
Травяная лягушка	50–60	35–45	72	55
Остромордая лягушка	60–65	35–40	55	67
Прудовая лягушка	70–75	60–73	65	100
Озёрная лягушка	80–90	70–90	98	83

У какого вида земноводных, из перечисленных в таблице, самый короткий личиночный период?

Ответ. \_\_\_\_\_

У какого вида земноводных, перечисленных в таблице, самые длинные головастики?

Ответ. \_\_\_\_\_

К какому отряду относят земноводных, перечисленных в таблице?

Ответ. \_\_\_\_\_



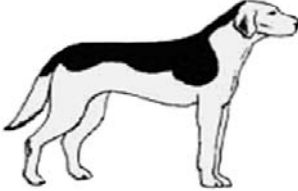

13

Рассмотрите фотографию собаки породы **басенджи** и выполните задания.







13.1. Выберите характеристики, соответствующие внешнему строению собаки, по следующему плану: окрас шерсти, форма ушей, форма хвоста.










**А. Окрас**

1) однотонный 	2) пятнистый 	3) чепрачный 	4) подпалый 
--	---	--	--

**Б. Форма ушей**

1) стоячие 	2) полустоячие 	3) развешенные 	4) висящие 	5) сближенные 	6) сильно укороченные 
---	---	---	--	--	--

**В. Форма хвоста**

1) саблевидная 	2) кольцом 	3) поленом 	4) прутом 	5) крючком 	6) серпом 	7) купированный 
---	---	---	--	--	--	--

Запишите в таблицу выбранные цифры под соответствующими буквами.



Ответ.

А	Б	В



13.2. Пётр решил выяснить, соответствует ли изображённая на фотографии собака породы басенджи стандартам для использования её в целях чистопородного размножения в клубе собаководства. Помогите Петру решить эту задачу, воспользовавшись фрагментом описания стандарта данной породы.

**Стандарт породы басенджи (фрагмент)**

- 1. Окрас: пятнистый.
- 2. Форма ушей: стоячие.
- 3. Форма хвоста: кольцом.

Сделайте заключение о соответствии изображённой на фотографии собаки указанным стандартам породы. Оцените возможность использования собаки этой породы для чистопородного размножения в клубе собаководства.



Ответ. \_\_\_\_\_

\_\_\_\_\_

\_\_\_\_\_

\_\_\_\_\_