

**Проверочная работа
по БИОЛОГИИ**

9 класс (по материалам 8 класса)

Вариант 1

Инструкция по выполнению работы

На выполнение работы по биологии отводится 60 минут. Работа включает в себя 13 заданий.

Ответы на задания запишите в поля ответов в тексте работы. В случае записи неверного ответа зачеркните его и запишите рядом новый.

При выполнении работы не разрешается пользоваться учебником, рабочими тетрадями и другим справочным материалом.

При необходимости можно пользоваться черновиком. Записи в черновике проверяться и оцениваться не будут.

Советуем выполнять задания в том порядке, в котором они даны. В целях экономии времени пропускайте задание, которое не удаётся выполнить сразу, и переходите к следующему. Если после выполнения всей работы у Вас останется время, то Вы сможете вернуться к пропущенным заданиям.

Желаем успеха!

1

Как называют научный метод, изображённый на фотографии?



- 1) метод наблюдения
- 2) метод моделирования
- 3) экспериментальный метод
- 4) метод измерения

Ответ.

Объясните свой ответ, воспользовавшись знанием научных методов биологии.

Ответ. _____

2

Рассмотрите изображённое на рисунке животное и опишите его, выполнив задания.

2.1. Укажите тип симметрии животного.

Ответ. _____

2.2. Укажите среду обитания животного.

Ответ. _____



2.3. Установите последовательность расположения систематических групп изображённого животного, начиная с самой наименьшей. Используйте слова и словосочетания из предложенного перечня. Запишите в таблицу цифры, под которыми они указаны.

Список слов и словосочетаний:

- 1) Млекопитающие
- 2) Соболь
- 3) Хордовые
- 4) Хищные
- 5) Животные

Ответ.

Вид	Отряд	Класс	Тип	Царство

2.4. Укажите причину сокращения численности соболя к началу XX века.

Ответ. _____

3

Известно, что цапля серая – перелётная болотная птица, питающаяся разнообразной животной пищей. Используя эти сведения, выберите из приведённого ниже списка три утверждения, относящиеся к описанию данных признаков этого животного.

Запишите в ответе цифры, соответствующие выбранным ответам.

- 1) Питается цапля рыбой, амфибиями, ракообразными, насекомыми и мелкими змеями.
- 2) На зиму цапли улетают в Юго-Западную Африку.
- 3) Птицы имеют длинные, тонкие ноги и острый клюв, края которого усажены мелкими зубчиками.
- 4) Наиболее широко серая цапля распространена в средней и северной частях Европейской России.
- 5) Гнездо птиц имеет форму конуса, перевёрнутого вершиной вниз.
- 6) Цапли обычно гнездятся группами или колониями по 10–20 гнёзд, иногда больше.

Ответ:

--	--	--

4

4.1. Определите тип развития насекомых, приведённых в перечне. Запишите цифры, под которыми указаны насекомые, в соответствующую ячейку таблицы.

Список насекомых:

- 1) азиатский тигровый комар
- 2) азиатская саранча
- 3) вредная черепашка
- 4) бобовая тля
- 5) азиатский шершень
- 6) рыжий лесной муравей

Ответ.

	Развитие с полным превращением	Развитие с неполным превращением

4.2. Какой тип развития характерен для клопа щитника ягодного, изображённого на рисунке 1?

Ответ. _____

Обоснуйте свой ответ. _____



Рисунок 1

5

Рассмотрите рисунок 2, на котором представлен цикл развития печёночного сосальщика, и ответьте на вопросы.

5.1. Какой цифрой обозначена на рисунке ресничная личинка?

Ответ:

5.2. Можно ли считать крупный рогатый скот промежуточным хозяином печёночного сосальщика? Ответ обоснуйте.

Ответ.

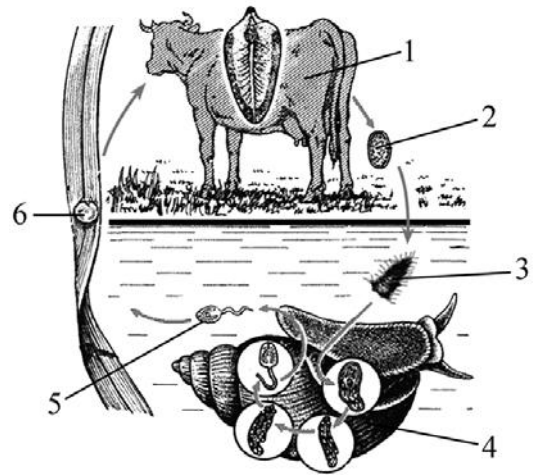


Рисунок 2

6

В приведённой ниже таблице между позициями первого и второго столбцов имеется взаимосвязь.

Стадия развития насекомого	Тип ротового аппарата
имаго берёзового шелкопряда	сосущий
личинка майского жука	...

6.1. Какое понятие следует вписать на место пропуска в этой таблице?

- 1) грызущий
- 2) колюще-сосущий
- 3) лижущий
- 4) грызуще-лижущий

Ответ:

6.2. Чем питаются взрослые чешуекрылые?

Ответ.

7

К какому отряду относят насекомых, строение ротового аппарата которых показано на рисунке 3?

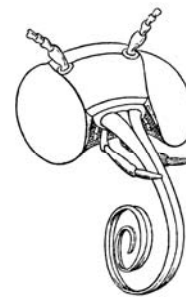


Рисунок 3

- 1) Двукрылые
- 2) Прямокрылые
- 3) Жесткокрылые
- 4) Чешуекрылые

Ответ:

8

8.1. Установите соответствие между характеристиками и классами рыб: к каждой позиции, данной в первом столбце, подберите соответствующую позицию из второго столбца.

ХАРАКТЕРИСТИКИ

КЛАССЫ РЫБ

- | | |
|---|---|
| <ul style="list-style-type: none"> А) хрящевой скелет Б) наличие плавательного пузыря В) наличие жаберных крышек Г) внутреннее оплодотворение Д) чешуя покрыта эмалью Е) плавники располагаются горизонтально | <ul style="list-style-type: none"> 1) Хрящевые рыбы 2) Костные рыбы |
|---|---|

Запишите в таблицу выбранные цифры под соответствующими буквами.

Ответ:

А	Б	В	Г	Д	Е

8.2. Приведите по три примера рыб, относящихся к указанным классам. Запишите их названия в таблицу.

Хрящевые рыбы	Костные рыбы

9

Вставьте в текст пропущенные термины из предложенного перечня, используя для этого их цифровые обозначения. Впишите номера выбранных терминов на места пропусков в тексте.

Рыбы

Рыбы – постоянные обитатели водной среды. У них, как правило, обтекаемая форма тела, в которой выделяют голову, туловище и _____ (А). Снаружи кожа обычно покрыта _____ (Б). Она скользкая благодаря выделениям _____ (В) желёз. В настоящее время рыб подразделяют на два класса: Хрящевые рыбы и _____ (Г) рыбы.

СПИСОК ТЕРМИНОВ:

- 1) слизистые
- 2) Костные
- 3) хвост
- 4) плавник
- 5) Кистепёрые
- 6) жировые
- 7) роговая чешуя
- 8) костная чешуя

Запишите в таблицу выбранные цифры под соответствующими буквами.

Ответ:

А	Б	В	Г

10

10.1. Если у животного имеются отделы скелета, изображённые на рисунке 4, то для этого животного, вероятнее всего, будут характерны

- 1) цевка
- 2) клоака
- 3) млечные железы
- 4) плавательный пузырь
- 5) трёхкамерное сердце

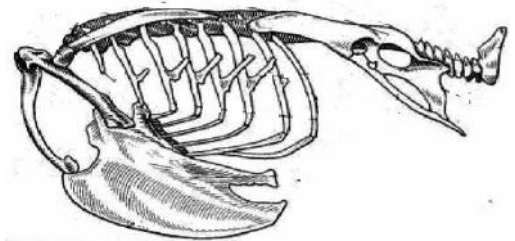


Рисунок 4

Запишите в ответе **цифры**, под которыми указаны выбранные характеристики.

Ответ. _____

10.2. В описании животных зоологи часто употребляют термин «плавательный пузырь». Укажите одну из функций, которую выполняет плавательный пузырь.

Ответ. _____

- 11 Верны ли следующие суждения о моллюсках?
 А. Тело моллюсков имеет мантию.
 Б. Мантия моллюсков выделяет вещества, из которых образуется раковина.

- 1) верно только А
- 2) верно только Б
- 3) оба суждения верны
- 4) оба суждения неверны

Ответ:

- 12 Изучите данные приведённой ниже таблицы и ответьте на вопросы.

*Таблица***Основные физиологические показатели у собак**

Показатели	Щенок	Взрослая собака	Старая собака
Температура, °С	38,5–39	38,5–39	38,5–39
Частота пульса, уд/мин	110–120	90–100	70–80
Частота дыхательных движений, раз/мин	18–20	16–18	14–16

Зависит ли температура тела собак от возраста?

Ответ. _____

В какой период жизни у собак частота дыхательных движений максимальна?

Ответ. _____

На каком основании собаку относят к теплокровным животным?

Ответ. _____

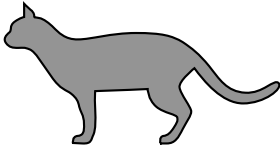
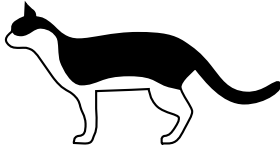
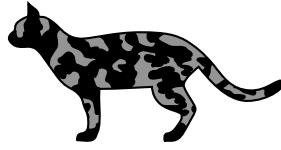
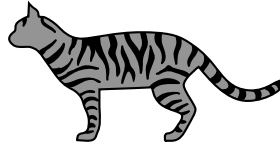
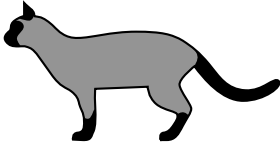
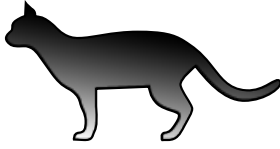
13

Рассмотрите фотографию кошки породы **американский кёрл** и выполните задания.

13.1. Выберите характеристики, соответствующие внешнему строению кошки, по следующему плану: окрас шерсти, форма ушей, форма головы.



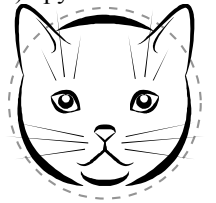
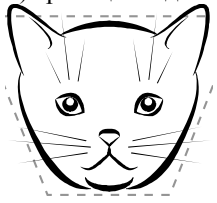
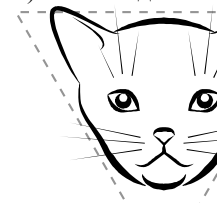
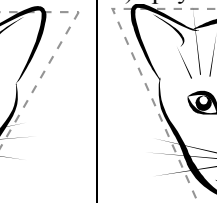
А. Окрас

1) однотонный 	2) биколор (с белыми пятнами) 	3) черепаховый (трёхцветный) 	4) табби 
5) пойнт 	6) типпи (волос окрашен не полностью, основание остаётся белым) 		

Б. Форма ушей

1) стоячие остроконечные 	2) стоячие округлые 	3) прилегающие/загнутые вперёд 	4) загнутые назад 
---	--	---	--

В. Форма головы

1) круглая 	2) трапецевидная 	3) клиновидная 	4) треугольная 
---	---	---	--

Запишите в таблицу выбранные цифры под соответствующими буквами.



Ответ.

А	Б	В

13.2. Анна решила выяснить, соответствует ли изображённая на фотографии кошка породы американский кёрл стандартам для использования её в целях чистопородного размножения в фелинологическом центре. Помогите Анне решить эту задачу, воспользовавшись фрагментом описания стандарта данной породы.

Стандарт породы американский кёрл (фрагмент)

- 1. Окрас: любой.
- 2. Форма ушей: широкие у основания, с округлыми кончиками, плавным изгибом назад.
- 3. Форма головы: клиновидная.

Сделайте заключение о соответствии изображённой на фотографии кошки указанным стандартам породы. Оцените возможность использования кошки этой породы для чистопородного размножения в фелинологическом центре.



Ответ. _____
