

**Проверочная работа  
по БИОЛОГИИ**

**6 класс (по программе 5 класса)**

**Вариант 2**

**Инструкция по выполнению работы**

На выполнение работы по биологии даётся 45 минут. Работа включает в себя 10 заданий.

Ответы на задания запишите в поля ответов в тексте работы. В случае записи неверного ответа зачеркните его и запишите рядом новый.

При выполнении работы не разрешается пользоваться учебником, рабочими тетрадями и другим справочным материалом.

При необходимости можно пользоваться черновиком. Записи в черновике проверяться и оцениваться не будут.

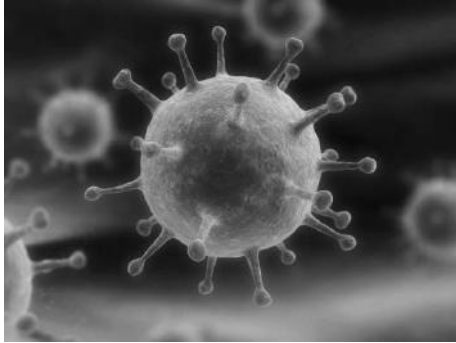
Советуем выполнять задания в том порядке, в котором они даны. В целях экономии времени пропускайте задание, которое не удаётся выполнить сразу, и переходите к следующему. Если после выполнения всей работы у Вас останется время, то Вы сможете вернуться к пропущенным заданиям.

***Желаем успеха!***

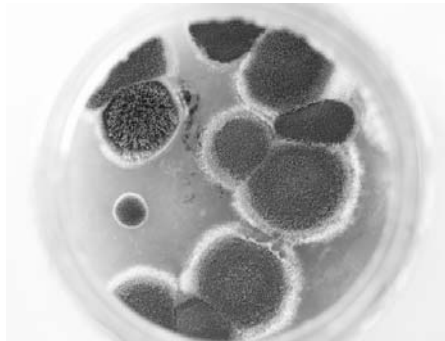
1

Рассмотрите фотографии с изображением представителей различных объектов природы.

1.1. Подпишите их названия, используя слова из предложенного списка: *вирусы, грибы, растения.*



А. \_\_\_\_\_ Б. \_\_\_\_\_



В. \_\_\_\_\_

1.2. Два из изображённых на фотографиях объекта объединены общим признаком. Выпишите название объекта, «выпадающего» из общего ряда. Объясните свой выбор.

Ответ: \_\_\_\_\_

1.3. В приведённом ниже списке даны характеристики объектов живой природы. Все они, за исключением одной, относятся к характеристикам объекта, изображённого в задании 1.1 над буквой Б. Выпишите эту характеристику, которая «выпадает» из общего ряда. Объясните свой выбор.

*Неограниченный рост, активный образ жизни, клеточное строение, половое размножение.*

Ответ: \_\_\_\_\_

2

2.1. В клетках мякоти листа крыжовника днём происходит процесс, при котором в воздух выделяется кислород. Найдите в приведённом ниже списке и запишите название этого процесса.

*Дыхание, питание, транспорт веществ, раздражимость.*

Ответ: \_\_\_\_\_

2.2. В чём заключается значение этого процесса для растения?

Ответ: \_\_\_\_\_

3

3.1. Выберите из приведённого ниже списка два примера оборудования, которые следует использовать для наблюдения за ростом съедобных лисичек в природе.

Список приборов:

- 1) фотоаппарат
- 2) мерный цилиндр
- 3) предметное стекло
- 4) сантиметровая лента (линейка)
- 5) ботаническая папка

Запишите в таблицу номера выбранных примеров оборудования.

Ответ:

--	--

3.2. Знаниями в области какой биологической науки Вы воспользуетесь, проводя такое наблюдение?

Ответ: \_\_\_\_\_

4

4.1. Антон на уроке изучал устройство микроскопа и делал соответствующие подписи к рисунку. Какую деталь микроскопа на рисунке он обозначил буквой А?

Ответ: \_\_\_\_\_

4.2. Какую функцию выполняет эта часть микроскопа при работе с ним?

Ответ: \_\_\_\_\_

4.3. Антон рассмотрел клетки корня фасоли под микроскопом, на котором было указано:

- увеличение объектива – 10;
- увеличение окуляра – 10.

Какое увеличение даёт данный микроскоп?

Ответ: \_\_\_\_\_



5

Ольга и Виктор собрали и подготовили для гербария образцы растений. Для каждого растения им необходимо составить «паспорт», соответствующий положению этого растения в общей классификации организмов. Помогите ребятам записать в таблицу **слова (словосочетание)** из предложенного списка (или их цифровые обозначения) в такой последовательности, чтобы получился «паспорт» растения, изображённого на фотографии.



*Орляк обыкновенный*

Список слов (словосочетание):

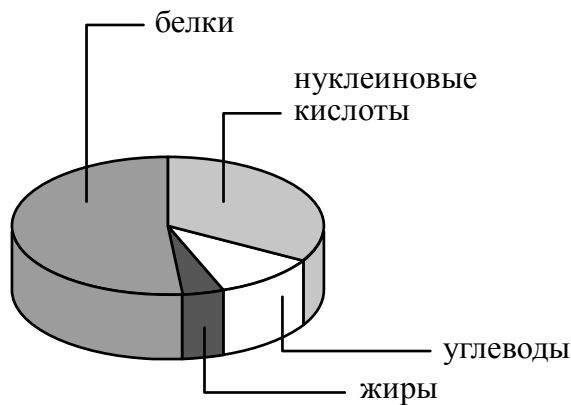
- 1) Папоротниковидные
- 2) Орляк
- 3) Растения
- 4) Орляк обыкновенный



Царство	Отдел	Род	Вид

6

На диаграмме показано содержание органических веществ в клетке.



6.1. Содержание каких из указанных органических веществ в клетке больше, чем жиров, но меньше, чем нуклеиновых кислот?



Ответ: \_\_\_\_\_

6.2. В результате какого процесса белки, жиры и углеводы поступают в организм животных?



Ответ: \_\_\_\_\_

7

Прочитайте текст и выполните задания.

(1) Бурый медведь – животное, распространённое на территории Северной Америки и Евразии. (2) Медведь предпочитает горные леса, хотя часто встречается и на открытых местах. (3) Тело у него мощное, с высокой холкой; голова массивная с небольшими ушами и глазами; хвост короткий, едва выделяющийся из шерсти. (4) Лапы у животного сильные с мощными, невяжными когтями длиной 8–10 см, пятипалые, стопоходящие. (5) Медведи территориальны, в связи с чем помечают границы участка запаховыми метками и «задирами» – царапинами на деревьях. (6) Бурый медведь всеядный, но рацион у него на 3/4 растительный (малина, голубика, морошка, брусника и др.).

7.1. В каких предложениях текста описываются географические признаки бурого медведя? Запишите номера выбранных предложений.

Ответ: \_\_\_\_\_

7.2. Сделайте описание морошки по следующему плану.

А) Какую среду обитания освоила морошка?

Ответ: \_\_\_\_\_

Б) Какой признак внешнего строения морошки указывает на её приспособленность к жизни в условиях этой среды? Ответ поясните.

Ответ: \_\_\_\_\_

\_\_\_\_\_

\_\_\_\_\_

В) Какие отношения складываются между медведем и морошкой в природе?

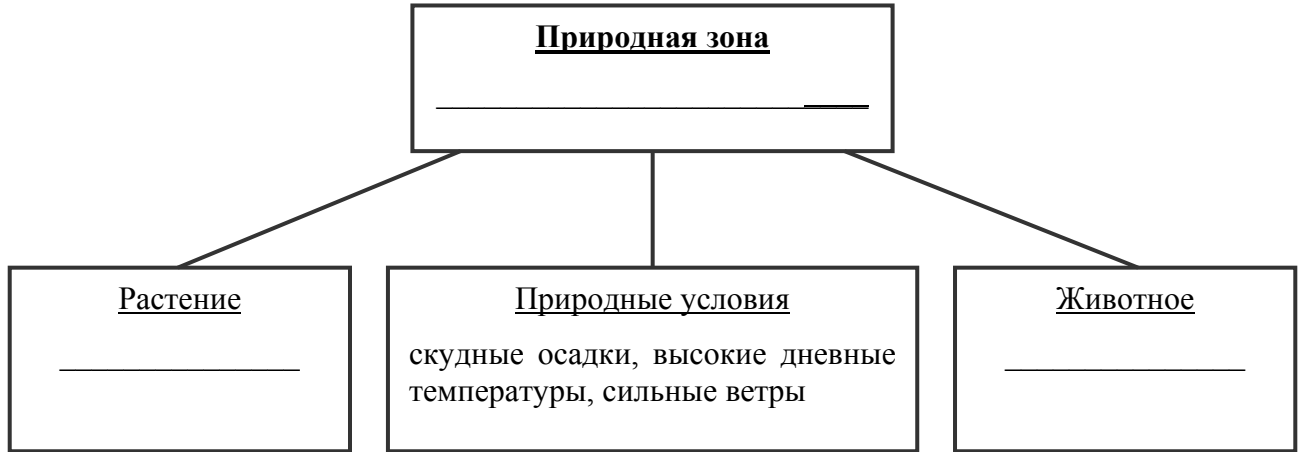
Ответ: \_\_\_\_\_



8

Заполните пустые ячейки на схеме, выбрав необходимые слова и/или словосочетания из приведённого списка.

*Суслик, тайга, песок, ель, тундра, карликовая берёза, глухарь, верблюжья колючка, пустыня.*



9

Как Вы думаете, какое правило устанавливается изображённым на рисунке знаком?

Напишите в ответе это правило и укажите место, где можно встретить такой знак.



Ответ: \_\_\_\_\_

\_\_\_\_\_

\_\_\_\_\_

\_\_\_\_\_

10

На фотографии изображён представитель одной из профессий, связанных с биологией. Определите эту профессию.



Ответ: \_\_\_\_\_

Напишите, какую работу выполняют люди этой профессии. Чем эта работа полезна обществу?

Ответ: \_\_\_\_\_

\_\_\_\_\_

\_\_\_\_\_

\_\_\_\_\_